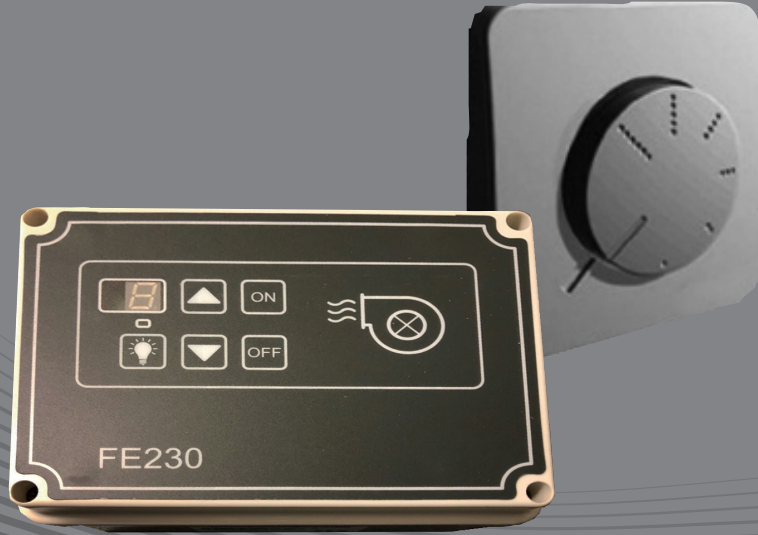


WALPOL

Montaj ve kullanım talimatları
Elektronik hız kontrol üniteleri



Sürüm 5.1
B21

1. Genel bilgiler	3
1.1. Not sembolleri	3
2. Önemli güvenlik talimatları	3
2.1. Personel	3
2.2. Elektrik sistemlerinde ve üzerinde çalışma için güvenlik kuralları	4
3. Garanti	4
4. Teslimat, nakliye, depolama	4
5. Açıklama	5
5.1. Hız kontrol cihazı tipi DSE	5
5.2. Hız kontrol cihazı tipi FE	5
6. Kurulum	6
6.1. Montaj DSE	6
6.2. Montaj FE (yüzeye montaj)	7
7. Elektrik bağlantısı	7
7.1. DSE tipi hız kontrol cihazının bağlantı şeması ve fonksiyonu	7
7.2. FE tipi hız kontrol cihazının bağlantı şeması ve fonksiyonu	8
8. Devreye alma	8
9. Bertaraf	8
10. Yedek parçalar	8
11. AB Uygunluk Beyanı	9

1. Genel bilgiler

1.1. Not sembolleri



Tehlike

Ani tehlike

Uyarıya uyulmaması ani ölüme veya ağır yaralanmaya neden olur.



Dikkat

Düşük riskli tehlike

Uyarıya uyulmaması orta derecede yaralanmaya neden olabilir.



Uyarı

Potansiyel tehlike

Uyarıya uyulmaması ölüme veya ağır yaralanmaya neden olabilir.

Önemli

Maddi hasar riski olan tehlike

Uyarının dikkate alınmaması maddi hasara neden olabilir.



Not

Faydalı bilgiler ve talimatlar

2. Önemli güvenlik talimatları

Planlayıcılar, sistem kurucuları ve operatörler, kullanım amacına uygun kurulum ve işletimden sorumludur.

- İşletim talimatlarını tamamen ve dikkatlice okuyun.
- İşletim talimatları ve elektrik bağlantı şemaları veya motor işletim talimatları gibi ilgili belgeler hız kontrol cihazıyla birlikte saklanmalıdır. Bunlar her zaman kullanım yerinde bulunmalıdır.
- Yerel ve ulusal yasalar ve yönetmelikler dikkate alınmalı ve bunlara uyulmalıdır.
- Sistem üreticisinin veya sistem kurucusunun sistemle ilgili koşullarını ve gereksinimlerini dikkate alın.
- Güvenlik cihazları sökülmemeli, baypas edilmemeli veya çalışmaz hale getirilmemelidir.
- Hız kontrol cihazı sadece mükemmel durumda kullanılabilir.
- Genel olarak öngörülen elektrikli ve mekanik koruyucu cihazlar sağlanmalıdır.
- Kurulum, elektrik bağlantısı, devreye alma, sorun giderme ve bakım sırasında kurulum alanını ve tesisleri yetkisiz kişilerin erişimine karşı emniyete alın.
- Güvenlik cihazları sökülmemeli, baypas edilmemeli veya çalışmaz hale getirilmemelidir.
- Hız regülatörü üzerindeki tüm uyarı etiketlerinin eksiksiz ve okunaklı olduğundan emin olun.
- Bu cihaz, güvenliklerinden sorumlu bir kişi tarafından cihazın kullanımı konusunda bilgilendirilmedikleri sürece, fiziksel veya zihinsel yetenekleri kısıtlı veya deneyim ve ön bilgi eksikliği olan kişiler (çocuklar dahil) tarafından kullanılmak üzere tasarlanmamıştır.

2.1. Personel

Hız regülatörü yalnızca kalifiye, talimatlı ve eğitilmiş personel tarafından çalıştırılabilir. Bu kişiler olası tehlikeleri tanımak ve önlemek için ilgili güvenlik yönetmeliklerini bilmelidir. Münferit eylemler ve nitelikler Tablo 1 Nitelikler'de bulunabilir.

Tablo 1 Nitelikler

Eylemler	Kalifikasyon	
Depolama, çalıştırma, taşıma, temizleme, imha	Eğitimli personel (s. aşağıdaki talimatlar)	
Elektrik bağlantısı, devreye alma, elektrik bağlantısının kesilmesi, kurulum, Sökme	Nitelikli elektrikçiler veya uygun niteliklere sahip kişiler	
Bakım	Nitelikli elektrikçiler veya uygun niteliklere sahip kişiler	Nitelikli tesisatçılar veya uygun niteliklere sahip kişiler
Onarımlar	Nitelikli elektrikçiler veya uygun niteliklere sahip kişiler Nitelikli tesisatçılar veya uygun niteliklere sahip kişiler	Montaj uzmanı veya uygun niteliklere sahip kişiler



Not

Operatör, personelin operasyon konusunda bilgilendirildiğinden ve kullanım talimatlarını anladığından emin olmalıdır. Anlaşılmayan bir şey varsa, lütfen Walpol veya temsilcilerimizle iletişime geçin.

2.2. Elektrik sistemlerinde ve üzerinde çalışma için güvenlik kuralları

1Bağlantıyı kesin (bir elektrik sisteminin tüm kutuplarını canlı parçalardan ayırın

2. Tekrar açılmaya karşı emniyete alın
3. Gerilim olup olmadığını kontrol edin

4. Topraklayın ve kısa devre yapın
5. Bitişikteki gerilim taşıyan parçaları örtün veya izole edin

- Cihazı güç kaynağından ayırın ve tekrar açılmaya karşı emniyete alın.
- İki kutuplu bir voltaj test cihazı kullanarak voltaj olmadığını kontrol edin.
- Akım bulunan parçalar üzerinde çalışma yapmak kesinlikle yasaktır.
- Elektrik bağlantısı sadece ekteki bağlantı şemalarına uygun olarak yapılmalıdır.
- Üniteyi sadece uygun bir tabana ve sadece sağlam bir şekilde döşenmiş kablolarla bağlayın.
- Ünite çalışma sırasında kapalı olmalıdır.

3. Garanti

Garanti taleplerinin geçerli olması için, ürünler doğru şekilde bağlanmalı, çalıştırılmalı ve veri sayfalarına uygun olarak kullanılmalıdır.

4. Teslimat, nakliye, depolama

Güvenlik talimatları

Teslimat

Her hız kontrol cihazı fabrikamızdan mükemmel elektriksel ve mekanik durumda çıkar. Hız kontrol cihazının kurulum yerine orijinal ambalajında taşınması tavsiye edilir.

Teslimatı kontrol edin

- Ambalajda nakliye hasarı olup olmadığını kontrol edin. Herhangi bir hasar kargo manifestosunda belirtilmelidir.
- Teslimatın eksiksiz olduğunu kontrol edin.

Ambalajdan çıkarma



Uyarı

Nakliye ambalajını çıkarın

- Hız kontrol cihazının ambalajını dikkatlice açın.
- Hız kontrol cihazında belirgin nakliye hasarı olup olmadığını kontrol edin.
- Kurulumdan hemen öncesine kadar ambalajı çıkarmayın.

Taşıma

Güvenlik talimatları

Uyarı: Yangın, nem, kısa devre veya arıza nedeniyle elektriksel veya mekanik tehlike.

- Açık taşıma durumunda, hız kontrol cihazına su girmediğinden emin olun.
- Hız kontrol cihazının kurulum yerine orijinal ambalajında taşınması önerilir.

Depolama

- Hız kontrol cihazını orijinal ambalajında kuru, tozsuz ve hava koşullarından korunaklı bir yerde saklayın.
- Aşırı ısıya veya soğuğa maruz bırakmayın.
- -5°C ila +50°C sıcaklık aralığında saklayın

5. Açıklama

5.1. Hız kontrol cihazı tipi DSE

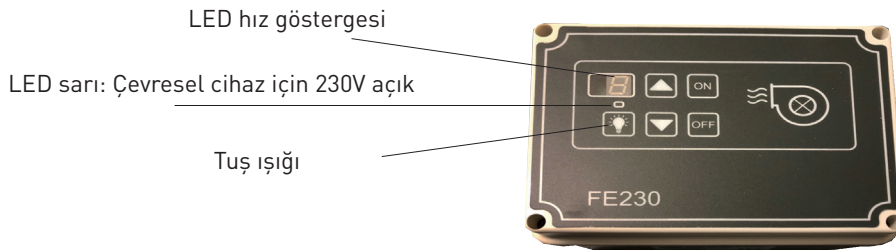
- Kontrol cihazı, faz açısı kontrolü yoluyla besleme voltajını değiştirerek kontrol edilebilir voltajlı (230 VAC, 50 Hz) motorların hızının manuel kontrolünü sağlar.
- Akım sınırı aşılmadığı sürece birden fazla fan bağlanabilir.



Tip	Voltaj	Akım	Boyutlar (yükseklik x genişlik x derinlik)	Ağırlık kg
DSE-1	230 V	1,0 A	82 x 82 x 65 mm	0,26
DSE-2	230 V	2,0 A	82 x 82 x 65 mm	0,26

- Güç kaynağı: 230 VAC \pm 10 % / 50 Hz.
- Regüle edilmemiş giriş / çıkış: 230 VAC / maks. 2 A
- Trim potansiyometresinin minimum hız ayarı: 80-180 VAC
- Hız kontrolü
MTX - maksimumdan minimuma
MTY - minimumdan minimuma
- Muhafaza:
dış: ASA, beyaz fildişi (RAL9010), IP54 (EN 60529'a göre)
iç: poliamid, beyaz fildişi (RAL9010), IP44 (EN 60529'a göre)
- Çalışmaya İzin Verilen Ortam Koşulları:
Sıcaklık: 0-35 °C
Bağıl nem: < % 100 rH (yoğuşmasız)
Depolama sıcaklığı: 10-40 °C

5.2. Hız kontrol cihazı tipi FE



Tip	Voltaj	Akım Fan	Akım Işık	Boyutlar (yükseklik x genişlik x derinlik)	Ağırlık kg
Dijital	230 V	4,5 A maks	2 A maks	158 x 117 x 77 mm	0,37

6. Kurulum



Not

Bu, fişe takılmaya hazır bir ünite değildir.

Amaçlandığı gibi monte edildikten sonra, bu bir sistemdeki bir bileşendir. Sistem bir bütün olarak ilgili yönetmeliklere uygun olarak kurulmalıdır. VDE ve EVU yönetmeliklerine uyulmalıdır. Gerekirse montajcı, bu ünitenin bir havalandırma ve ısıtma sisteminin işlevi üzerindeki etkisini sistem tasarımcısı ve sistem operatörü ile koordine etmelidir.

- Üretici, önceden haber vermeksizin, örneğin performansı artırmak için üniteye veya belgelerde değişiklik yapma hakkını saklı tutar.
- Üretici, yanlış kullanım, uygunsuz kullanım, hatalı kullanım veya yetkisiz onarımlar/modifikasyonlar sonucunda meydana gelen hasarlardan sorumlu değildir.
- Kurulumdan önce yüzeyin yük taşıma kapasitesini kontrol edin.
- Üniteyi yalnızca kalıcı olarak döşenmiş kablolarla bağlayın.
- Elektrik bağlantısı yalnızca geçerli VDE ve EN yönergelerine ve bölgesel güç kaynağı şirketlerinin TAB'larına (Teknik Bağlantı Koşulları) uygun olarak yapılmalıdır.
- Kontrolör, dışı vidalar aracılığıyla düz bir yüzeye (duvar vb.) sabitlenmelidir.
- Grometler dahil kapağın vidalarını gevşeterek kontrolör muhafazasını açın.
- Kabloları grometlerden çekin.
- Bağlantı, bağlantı şemasına göre yapılmalıdır.
- Kapağı kapatmadan önce dahili kabloları doğru şekilde yerleştirin.
- Harici şebeke besleme devresine kurulum sigortaları takılmalıdır.

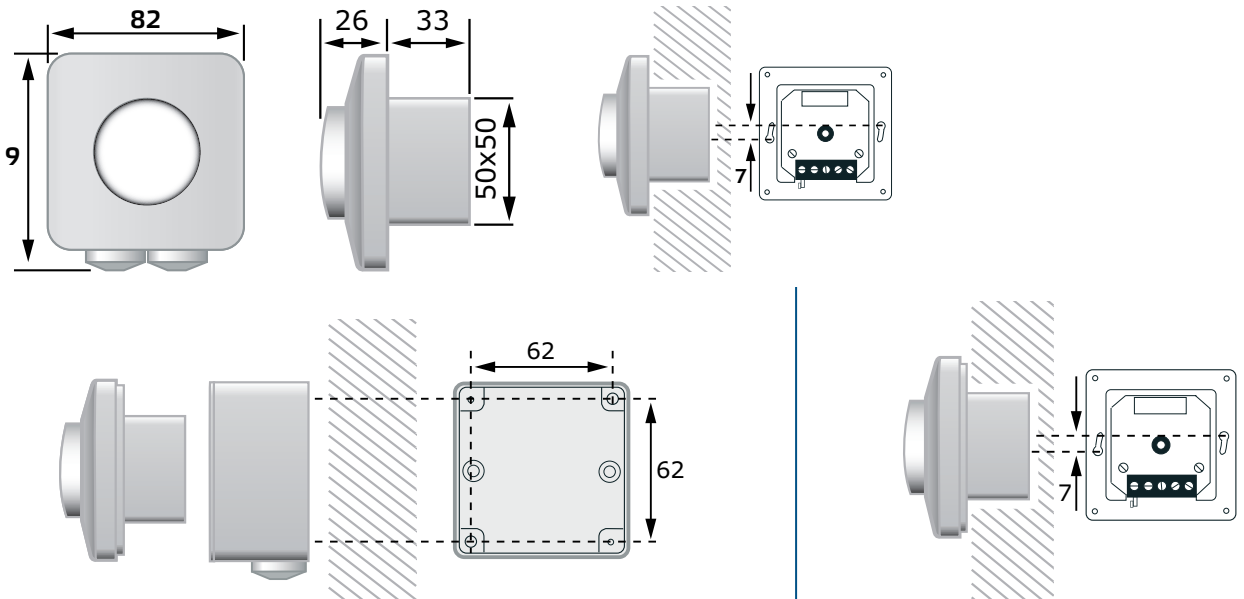
Genel güvenlik talimatları

- Kurulum yalnızca uygun niteliklere sahip kişiler tarafından gerçekleştirilebilir, ayrıntılar için bkz. Tablo 1 Yeterlilik.
- Sistem üreticisinin veya sistem kurucusunun sistemle ilgili koşullarına ve gerekliliklerine uyun.
- Güvenlik cihazları sökülmemeli, baypas edilmemeli veya çalışmaz hale getirilmemelidir.
- Akım taşıyan bir kontrolörün montajı sırasında elektrik çarpması riski vardır.

Gereklilikler

- Hız kontrol cihazının ve tüm bileşenlerinin hasarsız olduğundan emin olun.
- Hız kontrol cihazını monte etmek için yeterli alan olduğundan emin olun.
- Montaj sırasında üniteyi toz ve nemden koruyun.
- Tip plakasındaki bilgilerin (hız kontrol cihazı ve motor) çalışma koşullarına uygun olduğundan emin olun.
- Hız kontrol cihazını, sorun giderme, bakım ve onarım çalışmaları için yeterli erişim olacak şekilde monte edin.

6.1. Montaj DSE



6.2. Montaj FE (yüze montaj)

Duvara 4 vida ile yüze montaj

7. Elektrik bağlantısı

Uyarılar:

- Kontrol ünitesini kurmadan ve fişe takmadan önce, bu talimatlarda açıklanan teknik özelliklerin elektrik şebekesi ve voltajı ile aynı olup olmadığını kontrol edin.
- Kontrol ünitesini şebekeye ve voltaja bağlamak için her zaman kaliteli ve uygun elektrik kabloları kullanın.
- Elektrikli ekipman düzenli olarak kontrol edilmelidir: Hasarlı teller ve kablolar derhal değiştirilmelidir.
- Özellikle akım yükü maksimum güce yakınsa, kontrol cihazını havalandırılan yerlere ve ısı kaynaklarından uzağa kurun.
- Brakete takmak için kapağı çıkardıktan sonra, kabloları bağlantı şemasına göre kart üzerindeki terminal şeridine bağlayın.
- Ardından kapağı dikkatlice tekrar kapatın.



Uyarı

Elektrik gerilimi tehlikesi!

- Güvenlik kurallarına uyulmalıdır, bkz. Elektrik tesisatlarında ve üzerinde çalışmak için güvenlik kuralları
- Terminal kutusuna su girmesini önleyin.
- Elektrik bağlantısı yalnızca uygun niteliklere sahip kişiler tarafından gerçekleştirilebilir, ayrıntılar için bkz. Tablo Yeterlilik

Yönetmelikler:

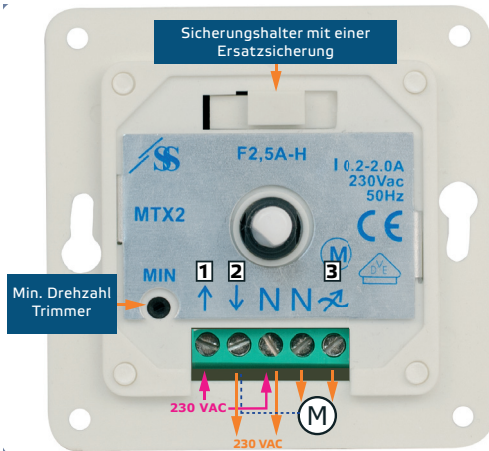
- Kaza önleme yönetmelikleri VGB, BGV A3, TRBS
- DIN VDE 0100, DIN VDE 0105
- EN 60730 (Bölüm 1)
- Yerel VNB'nin yönetmelikleri (TAB'lar)
- Genel olarak kabul edilen teknoloji kurallarının yanı sıra.
- Montaj, elektrik bağlantısı ve devreye alma, elektroteknik yönetmeliklere uygun olarak yalnızca kalifiye bir elektrikçi tarafından gerçekleştirilebilir (örn.
- Bağlantı şeması sadece Walpol ürünleri içindir, eğer başka firmaların kontrolörleri/fanları kullanılıyorsa, bağlantı farklı olabilir!



Not

Bir gaz solenoid valfinin bağlanması gerekiyorsa, DVGW G'ye göre kurulum yapılmasını öneririz

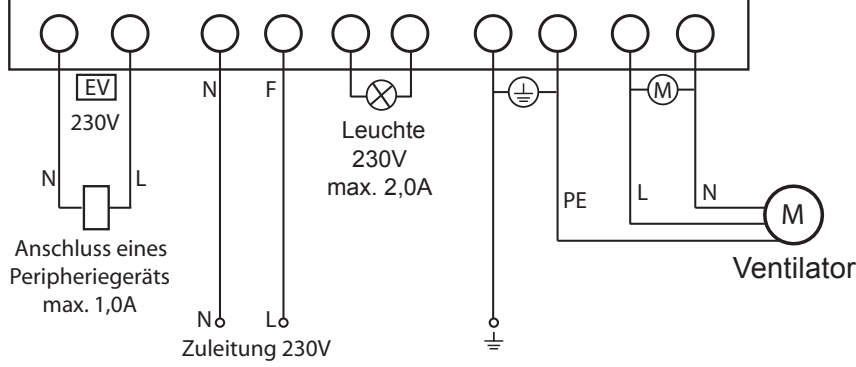
7.1. DSE tipi hız kontrol cihazının bağlantı şeması ve fonksiyonu



↑	Stromversorgung (230 VAC ± 10 % / 50 Hz)
↓	Ungeregelten Ausgang (230 VAC / max. 2 A) Für den Anschluss einer Lampe, Ventil ... oder Dreileiter-Motoranschluss; nach dem Schalter / Eingang an Bypass-Schalter verzweigt.
N	Neutral
	Geregelten Ausgangs zum Motor
Anschlüsse	Kabelquerschnitt: max. 2,5 mm ²

7.2. FE tipi hız kontrol cihazının bağlantı şeması ve fonksiyonu

Dijital kontrol cihazını çalıştırmak için ON düğmesine basın. Kontrolör başlar ve motor/fan 1. kademede çalışmaya başlar. Bu bir LED (hız göstergesi) ile gösterilir. 20 saniye sonra sarı bir LED yanar ve bağlı bir çevresel cihaz çalıştırılabilir. Daha sonra tuşlar aracılığıyla istenen hız kontrol edilebilir. Motor/fan OFF tuşu aracılığıyla kapatılır, sarı LED söner ve çevre cihazı da kapatılır. Motor/fan şimdi durana kadar 20 saniye boyunca en yüksek hızda [8] çalışır. Not: Bir ışık bağlanabilir, bu da motor/fan çalışmadığında yanar.



8. Devreye alma

Sadece devreye alma işlemi doğru bir şekilde gerçekleştirilmişse ve bunun yazılı kanıtı sağlanmışsa garanti geçerlidir.

Güvenlik talimatları

Devreye alma işlemi sadece uygun niteliklere sahip kişiler tarafından gerçekleştirilebilir, ayrıntılar için tabloya bakın Nitelik

Gereksinimler

- Montaj ve elektrik bağlantısı düzgün bir şekilde tamamlanmıştır.
- Kurulumdan kalan malzeme ve yabancı cisimler hız kontrol cihazından çıkarılmıştır.
- Hız kontrol cihazını açmadan önce görünür hasar olup olmadığını kontrol edin ve koruyucu cihazların düzgün çalıştığından emin olun.
- Kablo rakorları iyice sıkılmıştır.
- Tip plakasındaki veriler bağlantı verilerine karşılık gelir.

9. Bertaraf

- Malzemenin geri dönüştürüldüğünden emin olun. Ulusal yönetmeliklere uyun.
- Ünite ve nakliye ambalajı esas olarak geri dönüştürülebilir hammaddelerden oluşur.

10. Yedek parçalar

- Sadece Walpol'un orijinal yedek parçalarını kullanın!
- Yedek parça siparişi verirken hız kontrol cihazının seri numarasını belirtin. Bu, tip plakasında belirtilmiştir.

11. AB Uygunluk Beyanı



EU KONFORMITÄTSERKLÄRUNG

Der Hersteller: Sentera Europa NV
Duitslandstraat 9
BE-9140 Temse

Tel. +32 3 771 36 51
info@sentera.eu

Erklärt unter alleinigen Verantwortung dass:

MTX-series Elektronische Drehzahlregler

Falls installiert, gepflegt und verwendet in Anwendungen für denen sie entworfen werden, und in Übereinstimmung mit den relevanten Installationsstandards und Anweisungen des Herstellers, die Vorschriften vom folgenden relevanten Harmonisierungsrechtsvorschriften des Europäischen Union entsprechen, soweit zutreffend:

Niederspannungsrichtlinie 2014/35/EU

EN 60335-1:2012 Sicherheit elektrischer Geräte für den Hausgebrauch und ähnliche Zwecke – Teil 1: Allgemeine Anforderungen Änderung A11:2014 und AC: 2014 zu EN 603351:2012

EN 61558-1:2005 Sicherheit von Transformatoren, Netzgeräten, Drosseln und dergleichen- Teil 1: Allgemeine Anforderungen und Prüfungen: Änderung AC: 2006 und A1:2009 zu EN 61558-1:2005

Richtlinie über elektromagnetische Verträglichkeit 2014/30/EU

EN 61000-6-2:2005 Elektromagnetische Verträglichkeit (EMC) - Teil 6-2: Fachgrundnormen - Störfestigkeit für Industriebereiche Änderung AC: 2005 zu EN 61000-6-2:2005

EN 61000-6-3:2007 Elektromagnetische Verträglichkeit (EMC) – Teil 6-3: Fachgrundnormen – Abgasnorm für den Wohnbereich , Geschäfts-und Gewerbebereiche sowie Kleinbetriebe. Änderung A1:2011 und AC: 2012 zu EN 61000-6-3:2007

WEEE directive 2012/19/EU – Elektro –und Elektronikgeräte Abfall

RoHS Directive 2011/65/EU – Beschränkung der Verwendung bestimmter gefährlicher Stoffe in Elektro- und Elektronikgeräten

Die Produkte sollten nur von Fachpersonal installiert und gepflegt werden, gemäss den lokalen Vorschriften. Diese Erklärung ist nur gültig falls die Geräte bedient und installiert werden gemäss der Montaganleitung des Produktes. Die Produkte, Montage oder Teilmontage gedeckt von diesen Konformitätserklärung. dürfen nicht in Betrieb genommen werden bis die Anlage in denen es eingebaut wird in Konformität erklärt wird mit den Vorschriften von den anwendbaren Richtlinie(n). Diese Erklärung ist nur notwendig falls das Produkt in einem System oder Anlage eingebaut wird. (z.B. Sicherheitselement).

Die CE Marke ist angebracht.

Ausstellungsdatum: den 14. November 2016

Ausstellungsort: Temse, Belgien

Jos Raskin
Chief Executive Officer

www.WALPOL.eu